



# SMARV

Středomoravská agentura  
rozvoje venkova



evropský  
sociální  
fond v ČR



EVROPSKÁ UNIE



OPERAČNÍ PROGRAM  
LIDSKÉ ZDROJE  
A ZAMĚSTNANOST

PODPORUJEME  
VAŠI BUDOUCNOST  
[www.esfcr.cz](http://www.esfcr.cz)



SMSČR  
SDRUŽENÍ MÍSTNÍCH SAMOSPRÁV

Projekt Sdružení místních samospráv ČR

***„MAS jako nástroj spolupráce obcí pro efektivní chod úřadů“***



# ***Projekt „MAS jako nástroj spolupráce obcí pro efektivní chod úřadů“ (EChÚ)***

# Projekt SMS-EChÚ



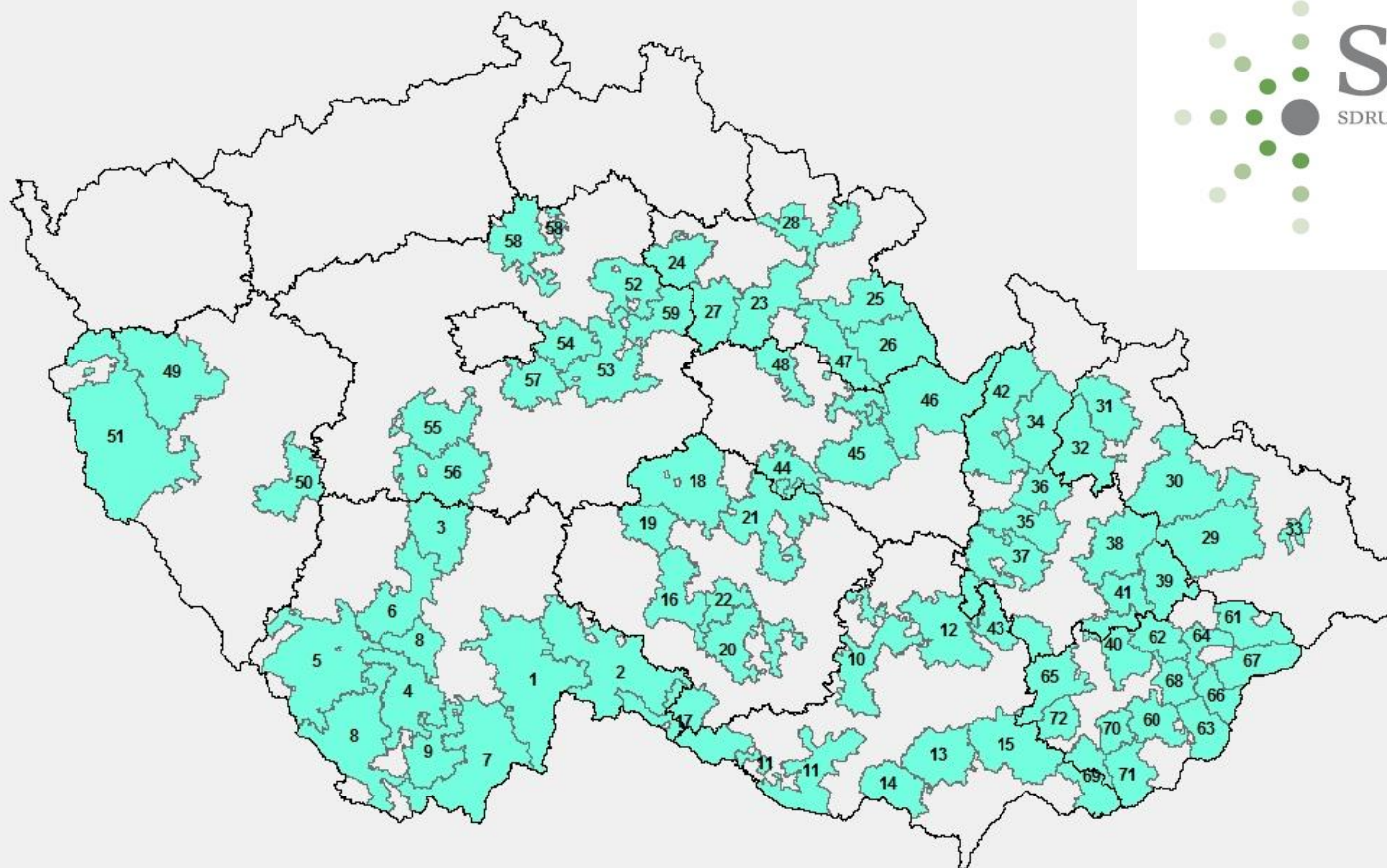
**„MAS jako nástroj spolupráce obcí pro efektivní chod úřadů“ (EChÚ)**

- 1. Studie současného stavu výkonu veřejné správy v obcích a návrh efektivnějšího výkonu**
- 2. Metodika spolupráce obcí na platformě MAS pro efektivnější výkon státní správy a samosprávy a její aplikace do strategie rozvoje každé zapojené MAS ... viz dále SSO**
- 3. Koncepční návrh legislativních řešení pro efektivnější veřejnou správu v obcích a menších městech ČR na základě spolupráce obcí v rámci MAS ... viz dále**
- 4. Zásobník dobré praxe – kuchařka ověřených nápadů z celé ČR i EU**



# Zapojené MAS v EChÚ

## MAS ZAPOJENÉ DO PROJEKTU SMS ECHÚ





# Shrnutí dosavadních výstupů



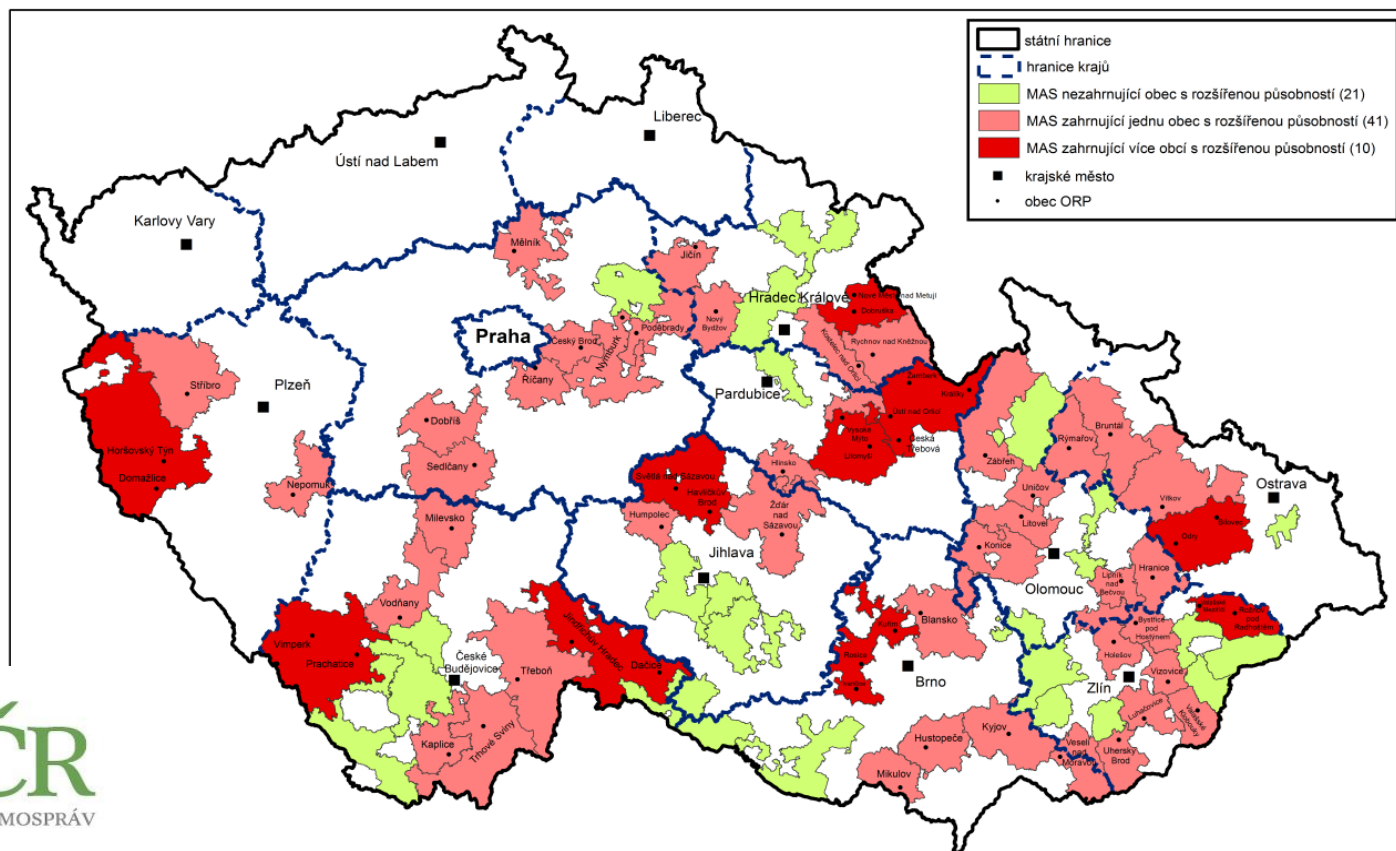
# Typologie MAS a ORP

nemá  
ORP  
– „ryze  
venkovská  
MAS“  
(21)

1 ORP  
(41)

Více ORP  
(10)

## Typologie MAS zapojených do projektu SMS dle ORP



# Spolupráce



Strategie MAS často vůbec neobsahovaly oblast spolupráce obcí.

15% MAS nemělo ve strategii vůbec zahrnutou oblast spolupráce

**Díky projektu SMS-EChÚ se tato situace mění!**

# 5 témat projektu



Dosavadní spolupráce obcí (resp. obcí a MAS) v 5 projektových tématech  
Každá MAS si vybrala 3 témat k podrobnějšímu vyhodnocení

Protipovodňová opatření

Školství



Odpady – NEJVĚTŠÍ MÍRA SPOLUPRÁCE.

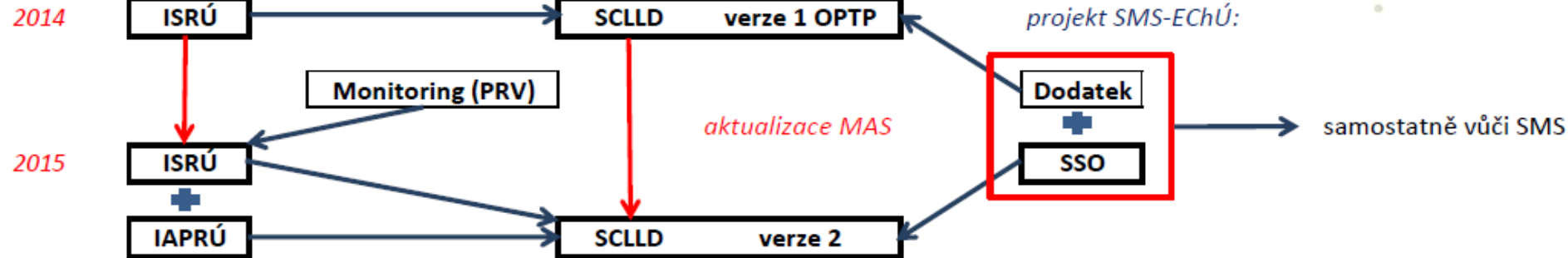
Doprava

Zaměstnanost – NEJNIŽŠÍ MÍRA SPOLUPRÁCE  
na počátku. Poté, co MAS uplatní  
OP ZAM v SCLLD, tak zájem stoupá.

# SSO (dodatek)

V rámci projektu SMS vzniká pro každou MAS dokument „Strategie spolupráce obcí“ (SSO) = dodatek strategie

Postavení SSO (dodatku) v projektu SMS-EChÚ



Projekt SMS-EChÚ předběhl finalizaci SCLLD.

Prostřednictvím SSO se prohlubuje oblast „spolupráce obcí“ a zavádí se do strategických plánů MAS.

# Legislativní změny



## Prameny práva MAS:

„Obecné nařízení k ESIF 2014 - 2020“

v nařízení č. **1303/2013** EK ze dne 17. prosince 2013.



- je nutné akceptovat přímou účinnost tohoto nařízení v právním prostředí ČR

## 5 návrhů ve prospěch spolupráce obcí a MAS:

- Změna zákona o veřejných zakázkách
- Změna zákona o obcích
- Změna zákona o podpoře regionálního rozvoje
- Změna zákona o odpadech
- Návrh na doplnění věcného návrhu zákona o statusu veřejné prospěšnosti

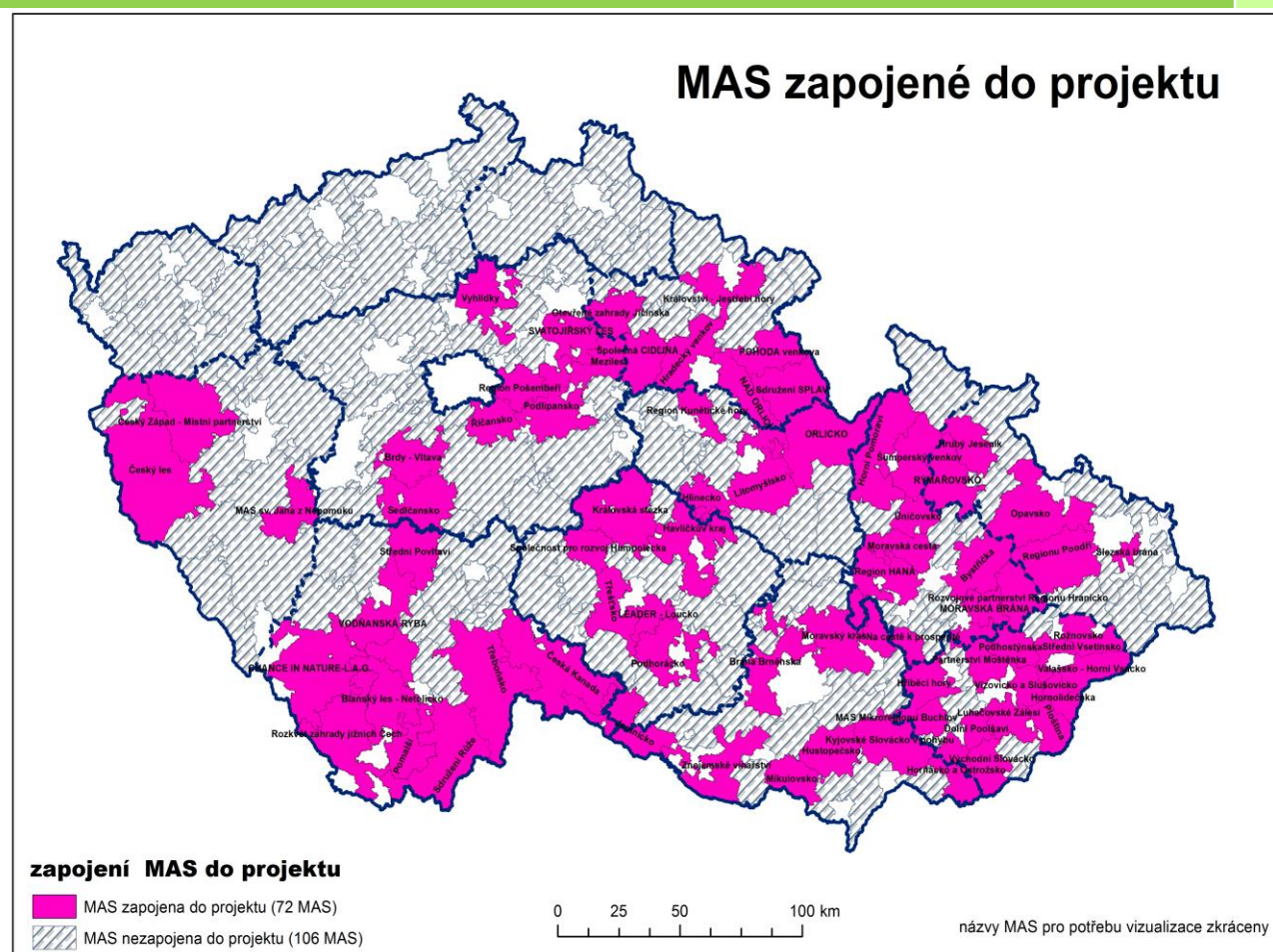
# Úloha MAS



MAS hrají roli „nárazníku“ pro strategie a dotace v regionu

MAS jsou vnímány obcemi a dalšími subjekty v území jako centra překlady z „dotačtiny / bruselštiny“ do „venkovštiny“.

MAS zapojené do projektu





# ***Příklady dobré praxe***



Jak se vám líbí náš venkov?



## Jak se vám líbí naš venkov?



Příklady dobré praxe  
spolupráce obcí  
v místních akčních  
skupinách



SDRUŽENÍ MÍSTNÍCH SAMOSPRÁV ČR

Nábřeží 599 - 760 01 Zlín-Prstné

telefon: +420 577 688 103 - email: info@smscr.cz

www.smscr.cz

ISBN 978-80-906206-0-5



OPERAČNÍ PROGRAM  
LIDSKÉ ZDROJE  
A ZAMĚSTNANOST



PODPORUJEME  
VAŠI BUDOUCNOST  
www.esf.cz

MAS jako nástroj spolupráce obcí pro efektivní chod úřadů CZ.1.04/4.1.00/86.00043.

Tento projekt je spolufinancován Evropským sociálním fondem a státním rozpočtem České republiky.

# Dobrá praxe - vzdělávání

## *Sdružení obcí Sedlčanska (SOS)*

- Projekt **WOSA** – Výchovou a vzděláváním k občanské společnosti. Projekt je rozdělen do 4 hlavních aktivit: rozšíření výukového multimediálního portálu Místo pro život, přípravu učitelů zavádět nové metody do výuky, zavádění inovativní formy práce do volnočasových aktivit školních družin, podporu participace žáků na komunitním rozvoji obcí.



# Dobrá praxe - zaměstnanost



## *MAS Brdy – Vltava*

V souvislosti s problematiku nedostatečné zaměstnanosti osob ohrožených sociálním vyloučením v regionu vytvořila MAS Brdy – Vltava koncept „**sdílené pracovní čety**“, kdy proškolila a rekvalifikovala vybrané zástupce z řad osob ohrožených sociálním vyloučením a následně je zaměstnala pro údržbu veřejné zeleně v členských obcích. Byla vytvořena mobilní pracovní četa, kterou jednotlivé obce sdílejí.



Rozpočet a zdroje financování:	Projekt podpořen ve výši 4 564 782 Kč z Operačního programu Lidské zdroje a zaměstnanost a Státního rozpočtu ČR (100% dotace).
Rok realizace:	Realizace projektu od března 2013 do února 2015
Webové stránky:	<a href="http://www.brdy-vltava.cz">www.brdy-vltava.cz</a>
Kontaktní osoba:	Markéta Dvořáková, DiS., <a href="mailto:brdy-vltava@seznam.cz">brdy-vltava@seznam.cz</a>

# Dobrá praxe - odpady

## *MAS Kyjovské Slovácko v pohybu*

- V roce 1994 si založily obce ORP Kyjov, které kromě tří obcí kopíruje území MAS, **svazek obcí a následně společnost s ručením omezením na řešení odpadového hospodářství.**
- Firma, kterou ze 100% vlastní obce provozuje několik zařízení a poskytuje služby nejen pro nakládání s odpady. Mezi jejich služby patří *svoz odpadů, provoz skládky odpadů, provoz míst pro třídění odpadů, dotřídění odpadů na dotřídňovací lince na plasty a papír, provoz kompostáren, sběrných dvorů, poradenské služby, kontejnerové dopravy, zemních prací, zimní údržby a čištění komunikací.* MAS spolupracuje s DSO i a firmou hlavně formou **organizování osvětových akcí k tématům třídění odpadu, zaměřených převážně na školní mládež.**



# Dobrá praxe - doprava



## *MAS Šumperský venkov*

**Svazek obcí údolí Desné je vlastníkem Železnice Desná** a investuje nemalé prostředky na budování nových železničních zastávek pro cestující, údržbu a opravu tratí.

Svazek obcí Údolí Desné je rovněž zřizovatel ZŠ a MŠ Údolí Desné v rámci, které je zajištěn **provoz školních autobusů**. Tímto nemalou měrou přispívají ke snadnější dopravní obslužnosti. Autobus ráno sváží děti ke školám v Sobotíně, Petrově n. D. i Rapotíně, odpoledne je opět rozváží domů; mimo to 4x týdně přepravuje žáky druhého stupně do rapotínské tělocvičny a zpět k výuce tělocviku.

## *MAS Rozkvět – nákup minibusů pro přepravu dětí a spoluobčanů*



Rozpočet a zdroje financování:	Dotace z Programu rozvoje venkova 1 619 300 Kč (celkem za všechny obce) – opatření Realizace místní rozvojové strategie. Celkové náklady všech 3 obcí 2 350 800 Kč.
Rok realizace:	Realizováno v letech 2012 a 2013.
Webové stránky:	<a href="http://www.pistin.cz">www.pistin.cz</a> , <a href="http://www.divcice.cz/pro-obcany/rozcestnik.html">www.divcice.cz/pro-obcany/rozcestnik.html</a> , <a href="http://www.sedlec.eu">www.sedlec.eu</a>
Kontaktní osoba:	Obec Píšťín – starosta Jaroslav Havel ( <a href="mailto:pistin@pistin.cz">pistin@pistin.cz</a> ), Obec Divčice – starosta Radek Livečka ( <a href="mailto:starosta@divcice.cz">starosta@divcice.cz</a> ), Obec Sedlec – starosta Jaroslav Houba ( <a href="mailto:starosta@sedlec.cz">starosta@sedlec.cz</a> )



**Jsme z venkova,  
pracujeme pro venkov.  
Pomůžeme získat  
peníze na vaše projekty!**

Tomáš Šulák / Pavel Šaradín / Jakub Lýsek /  
Hana Slováková / Oldřich Čepelka /  
**Stanislav Jäger** / Radan Večerka

[www.tima-liberec.cz](http://www.tima-liberec.cz)

[projekty@tima-liberec.cz](mailto:projekty@tima-liberec.cz)

**tel: 775 561 948**



# Schválení dodatku



„Starostové obcí z území MAS Hlinecko berou na vědomí Strategii spolupráce obcí v MAS Hlinecko a ukládají manažerovi jeho nezbytnou finalizaci před schválením výkonným orgánem MAS Hlinecko.“

# Pakt spolupráce



„My, zástupci obcí v MAS Hlinecko tímto deklaruujeme, že budeme spolupracovat na obnově a rozvoji svého regionu. K tomuto nám bude sloužit Strategie spolupráce obcí. Naším cílem je zlepšení chodu obecních a městských úřadů a vzájemné partnerství veřejné správy s neziskovým a podnikatelským sektorem v místní akční skupině Hlinecko“.